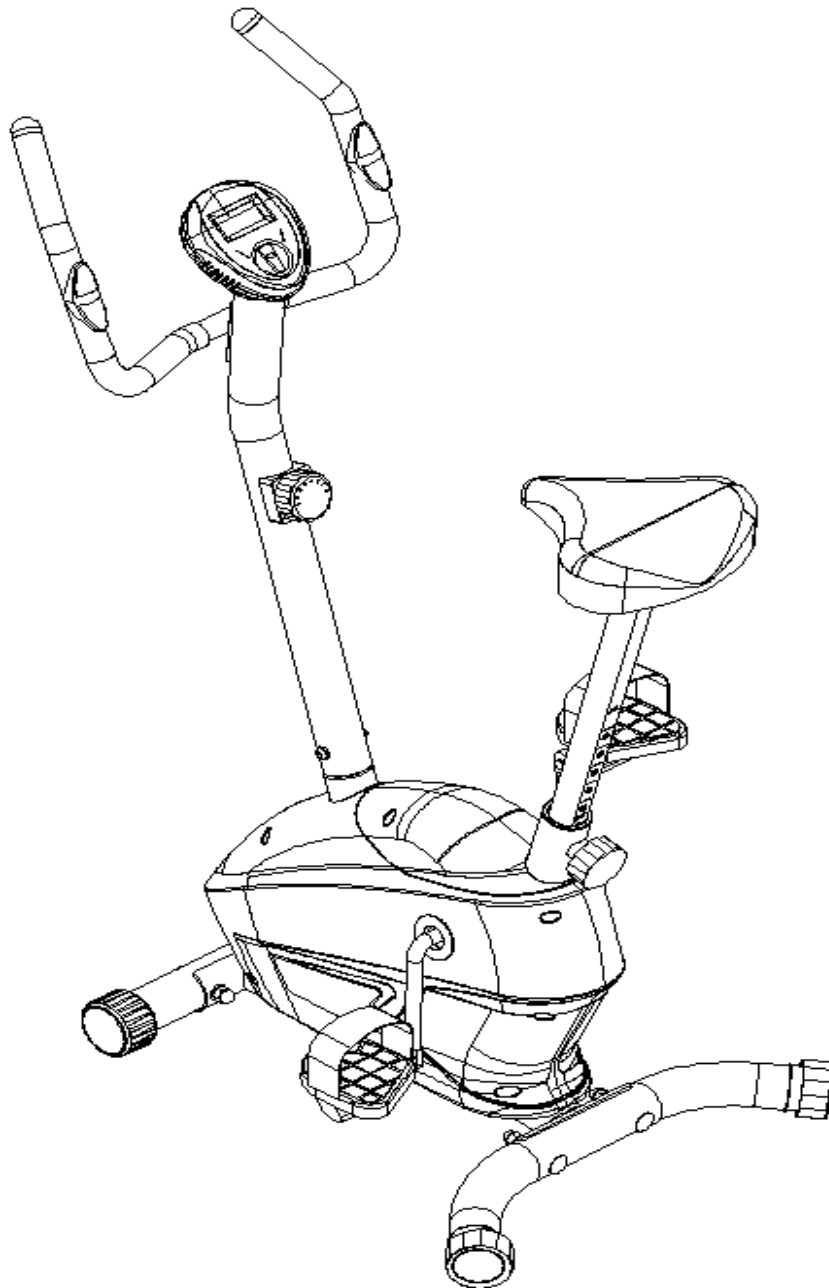


GYMSTICK™

6100 Kuntopyörä Käyttöohje



5/2012

SISÄLLYSLUETTELO

TURVALLISUUSOHJEET	2
TIETOKONEEN KÄYTTÖ	3
OSALUETTELO	4
KIINNITTIMET	5
RÄJÄYTYSKUVA	6
ASENNUSOHJEET	7
TAKUU	10

TURVALLISUUSOHJEET

Yleistä varovaisuutta sekä seuraavia turvallisuusohjeita tulisi aina noudattaa laitetta käytettäessä. Lue ohjeet huolellisesti ennen laitteen käyttöä.

1. Lue koko käyttöohje huolellisesti ennen laitteen käyttöä.
2. Lämmittele ennen harjoittelua välttääksesi lihasvauriot.
3. Varmista ennen käyttöä että kaikki osat ovat kunnolla kiinnitetty. Laitte tulisi asettaa tasaiselle alustalle. On suositeltavaa käyttää mattoa tai muuta suojaa laitteen alla.
4. Käytä harjoitteluun tarkoituksenmukaista vaatetusta ja jalkineita; älä käytä vaatteita jotka voivat tarttua laitteeseen.
5. Älä huolla tai säädä laitetta muutoin kuin tässä käyttöohjeessa on mainittu. Jos toimintahäiriöitä ilmenee, lopeta laitteen käyttö ja ota yhteyttä valtuutettuun huoltopalveluun.
6. Astu varovasti polkimille ja niiltä pois – ota aina ensin tukea ohjaustangosta.
7. Älä käytä laitetta ulkona.
8. Tämä laite on tarkoitettu vain kotikäyttöön.
9. Laitte on tarkoitettu vain yhden henkilön käytettäväksi kerrallaan.
10. Pidä laite lasten ja lemmikkieläinten ulottumattomissa. Laitte on tarkoitettu vain aikuisille. Turvallisen toiminnan takaamiseksi jätä laitteen ympärille vähintään kaksi metriä vapaata tilaa.
11. Jos tunnet rintakipua, huonovointisuutta, huimausta tai hengitysvaikeuksia, lopeta harjoittelu välittömästi ja ota yhteys lääkäriin ennen harjoittelun jatkamista.
12. Käyttäjän suurin sallittu paino on 110 kg.

VAROITUS: Ota yhteys lääkäriin ennen harjoittelun aloittamista. Tämä on erityisen tärkeää henkilöille, jotka ovat yli 35-vuotiaita tai joilla on ennestään terveysongelmia.

HUOMIO: Tutustu huolellisesti käyttö- ja turvallisuusohjeisiin ennen laitteen kokoamista ja käyttöä. Säilytä tämä käyttöohje tulevaa tarvetta varten.

TIETOKONEEN KÄYTTÖ

TOIMINTO

1. SCAN/SELAUS
2. SPEED/NOPEUS
3. DIST/ETÄISYYS
4. TIME/AIKA
5. ODO/MATKA
6. CAL/KCAL
7. PULSE/SYKE

TOIMINNOT JA TOIMINTA:

MODE: Paina Mode valitaksesi toiminnon.

AUTO ON/OFF: Näyttö käynnistyy automaattisesti kun laite on käytössä. Kun laitetta ei käytetä yli 4 minuuttiin, näyttö sammuu automaattisesti.

SCAN: Paina nappia kunnes näytössä lukee SCAN. Tällöin näyttö esittää NOPEUDEN, MATKAN, AJAN, MATKAN JA KALORIT vuorotellen. Jokainen arvo on näkyvässä 6 sekuntia.

SPEED: Paina nappia kunnes nuoli osoittaa SPEED. Näyttö osoittaa tämänhetkisen nopeuden.

DISTANCE: Paina nappia kunnes nuoli osoittaa DIST. Näyttö osoittaa tämänhetkisen kuljetun matkan.

TIME: Paina nappia kunnes nuoli osoittaa TIME. Näyttö laskee harjoitusajan.

ODOMETER: Paina nappia kunnes nuoli osoittaa ODO. Näyttö osoittaa eri harjoituskertojen aikana kertyneen matkan.

CALORIE: Paina nappia kunnes nuoli osoittaa CAL. Näyttö arvioi kalorinkulutuksen.

PULSE: Paina nappia kunnes näyttöön ilmestyy sykkeen symboli. Näyttö osoittaa sykkeen.



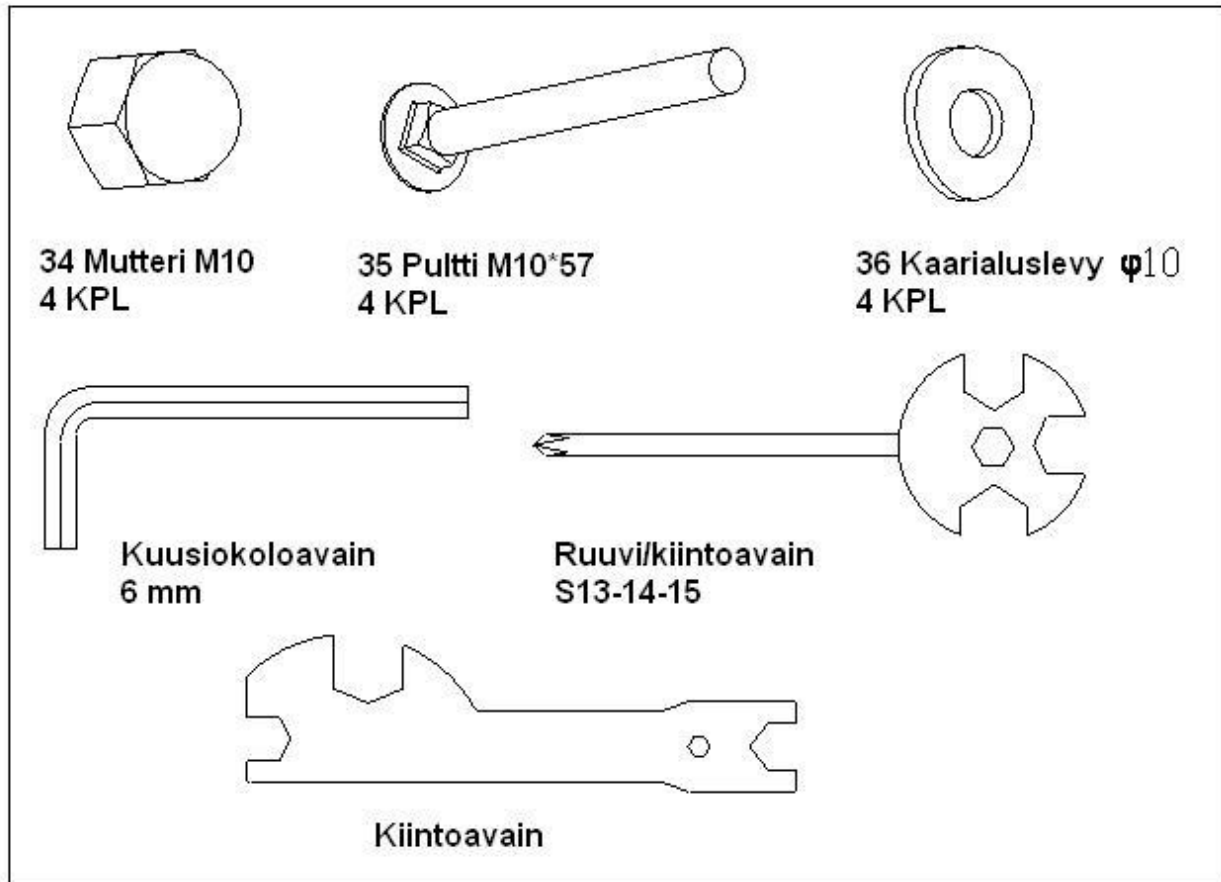
TUOTESELOSTE:

TOIMINTO	Selaus	Joka 6. sekunti
	Nopeus	Yksikkö: Km/h (km tunnissa)
	Etäisyys	0.0-999.9 Km
	Aika	0:00-99:59 (Minuutit: Sekuntit)
	Matka	0.0-999.9 Km
	Kilokalori	0.0-999.9 Kcal
	Pulssi	40-240 lyönti/minuutti
Sensori	Magneettinen	
Pariston tyyppi	Kaksi kpl AAA-paristoja	
Toimintalämpötila	0°C - +40°C (32°F - 104°F)	

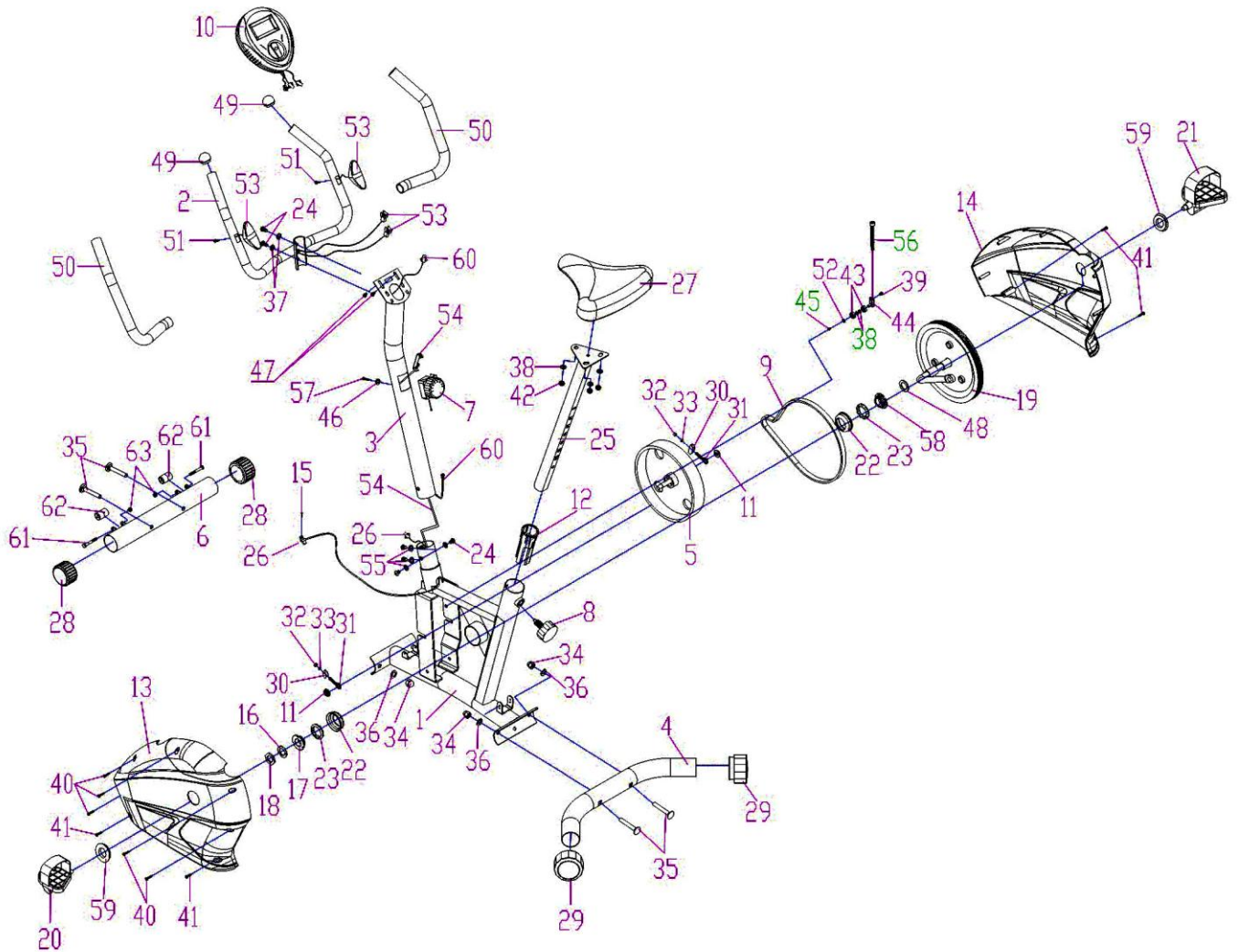
OSALUETTELO

Nro.	Kuvaus	kpl	Nro.	Kuvaus	kpl
001	Päärunko	1	031	Säädettävä pultti M6x36	2
002	Ohjaustanko Ø25x1.5	1	032	Kuusiomutteri M6	2
003	Eturunko Ø50x1.5	1	033	Jousialuslevy Ø6	2
004	Takatukijalka Ø50x1.5	1	034	Kupumutteri M10	4
005	Vauhtipyörä Ø230,4kg	1	035	Pultti M10x57	4
006	Etutukijalka Ø50x1.5	1	036	Suuri kaarialuslevy Ø10	4
007	Vastuksensäätönuppi	1	037	Kaarialuslevy Ø16 x Ø8	2
008	Säätönuppi M16	1	038	Aluslevy Ø8	5
009	Hihna 330/J6	1	039	Pultti M8x10	1
010	Tietokone	1	040	Ristipääruuvi ST4.2x25	5
011	Mutteri M10x1	2	041	Ristipääruuvi ST4.2x20	4
012	Holkki Ø50x1.5	1	042	Lukkomutteri M8	3
013	Vasen suojus	1	043	Laakeri 6000zz	2
014	Oikea suojus	1	044	Hihnapyörän puristin	1
015	Ruuvi ST4.2x15	2	045	Pultti M6x10	1
016	Rengas	1	046	Suuri kaarialuslevy Ø50x1.5	1
017	Akseliholkki 7/8"	1	047	Pultti M5x10	2
018	Mutteri 7/8"	1	048	Aluslevy Ø25	1
019	Hihnapyörä kammella 240J6	1	049	Ohjaustangon päätytulppa Ø25	2
020	Vasen poljin YH-30X	1	050	Ohjaustangon vaahtomuovikahva Ø30xØ24x455	2
021	Oikea poljin YH-30X	1	051	Ruuvi ST4.2x20	2
022	Akseliholkki	2	052	Aluslevy Ø6	1
023	Kuulalaakeri	2	053	Pulssianturi johdolla L=750mm	2
024	Pultti M8x15 S6	6	054	Vastuksensäätöjohto L=600mm	1
025	Satulatanko	1	055	Kaarialuslevy Ø20 x Ø8	4
026	Anturijohto L=450mm	1	056	Pultti M8x70	1
027	Satula	1	057	Pultti M5x45	1
028	Etutukijalan päätytulppa Ø50	2	058	Akseliholkki 15/16"	1
029	Takatukijalan päätytulppa Ø50	2	059	Koristesuojus	2
030	U-kannatin	2	060	Keskiosan anturijohto L=800mm	1

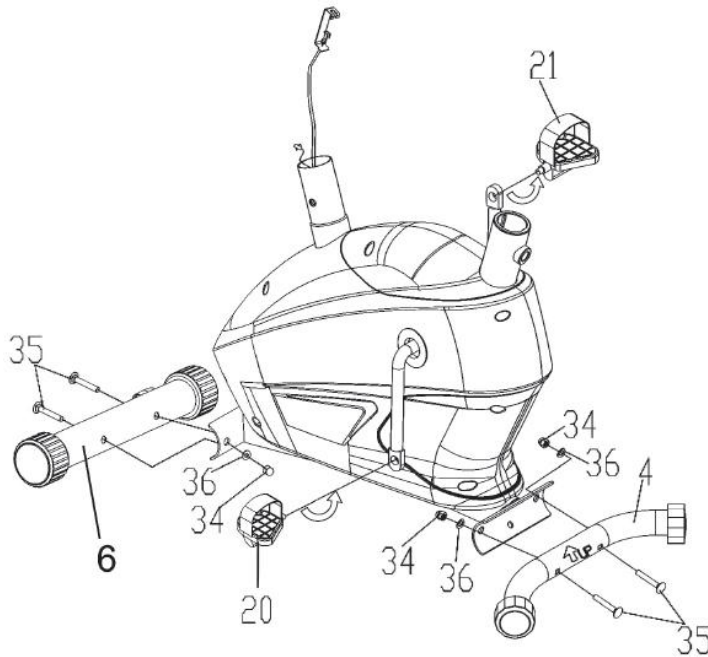
KIINNITTIMET



RÄJÄYTYSKUVA



ASENNUSOHJEET



1. Etu- ja takatukijalkojen sekä polkimien asennus

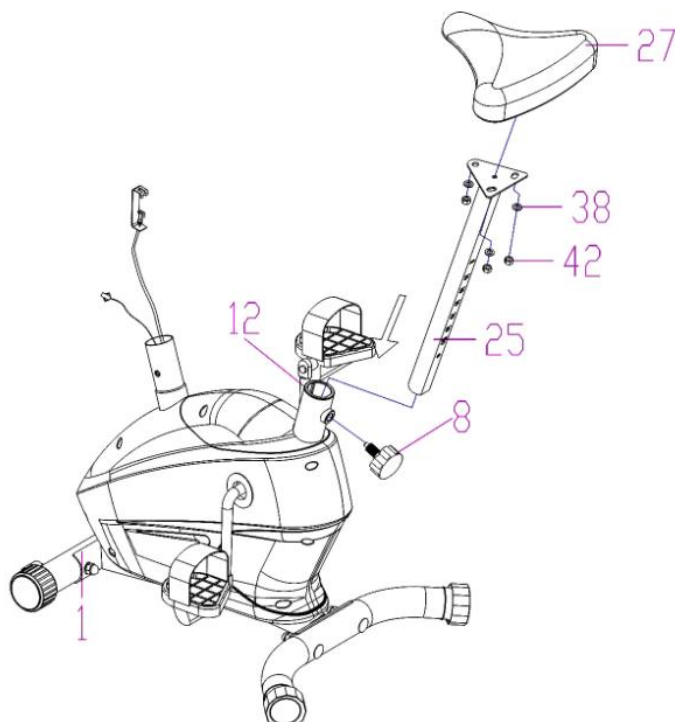
Kiinnitä etutukijalka (6) päärungon (1) etulevyyn kaksilla M10 kupumuttereilla (34), M10x57 pulteilla (35) ja Ø10 suurilla kaarialuslevyillä (36).

Asenna takatukijalka (4) samoin kuin etutukijalka (6).

Kiinnitä vasen poljin (20) vasempaan kampeen (19). Kierrä poljin kiinni kampeen käyttämällä laitteen mukana tulleita työkaluja ja kiertämällä vastapäivään.

Kiinnitä oikea poljin (21) oikeaan kampeen (19) kiertämällä myötäpäivään.

HUOMIO: Polkimet (20, 21) ja kampi (19) on merkitty kirjaimin "L" ja "R" (L=vasen, R=oikea)



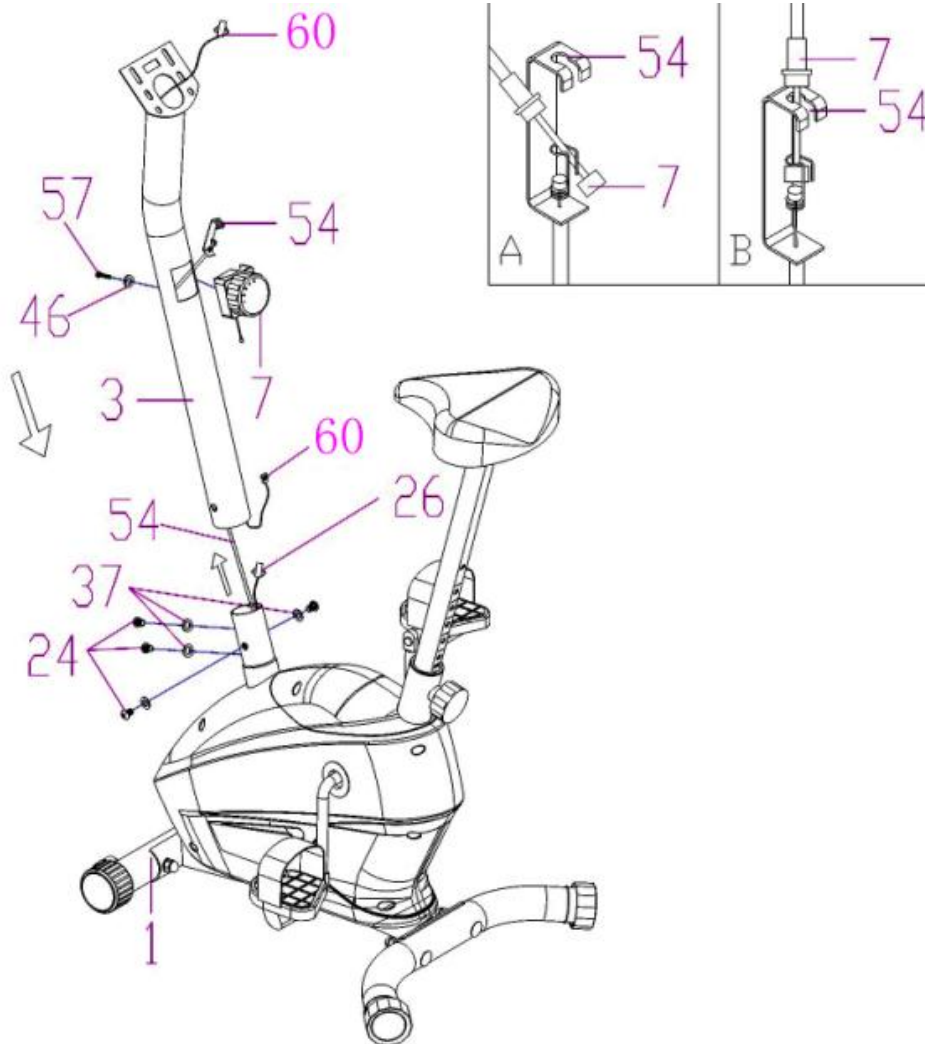
2. Satulatangon ja satulan asennus

Poista kolme M8 lukkomutteria (42) ja Ø8 aluslevyä (38) satulan (27) alta. Kiinnitä satula (27) satulatankon (25) kolmiolevyyn kolmella M8 lukkomutterilla (42) ja Ø8 aluslevyllä (38) jotka poistettiin satulasta.

Aseta satulatanko (25) päärunгон (1) putken holkkiin ja kiinnitä säätönuppi (8) päärunгон (1) putkeen kiertämällä myötäpäivään lukitaksesi satulatankon (25) sopivaan asentoon.

Satulatangon säätö:

Käännä säätönuppia (8) vastapäivään kunnes se irtoaa. Vedä säätönuppi (8) ulos ja liu'uta satulatankkoa (25) ylös- tai alaspäin kunnes se on sopivassa asennossa. Lukitse satulatanko (25) paikalleen vapauttamalla säätönuppi (8) ja liu'uttamalla satulatankkoa (25) hiljalleen ylös/alas kunnes säätönuppi (8) "ponnahtaa" alas lukittuun asentoon. Kiristä säätönuppi (8) kiertämällä sitä myötäpäivään.



3. Eturungon ja vastuksensäätönupin asennus

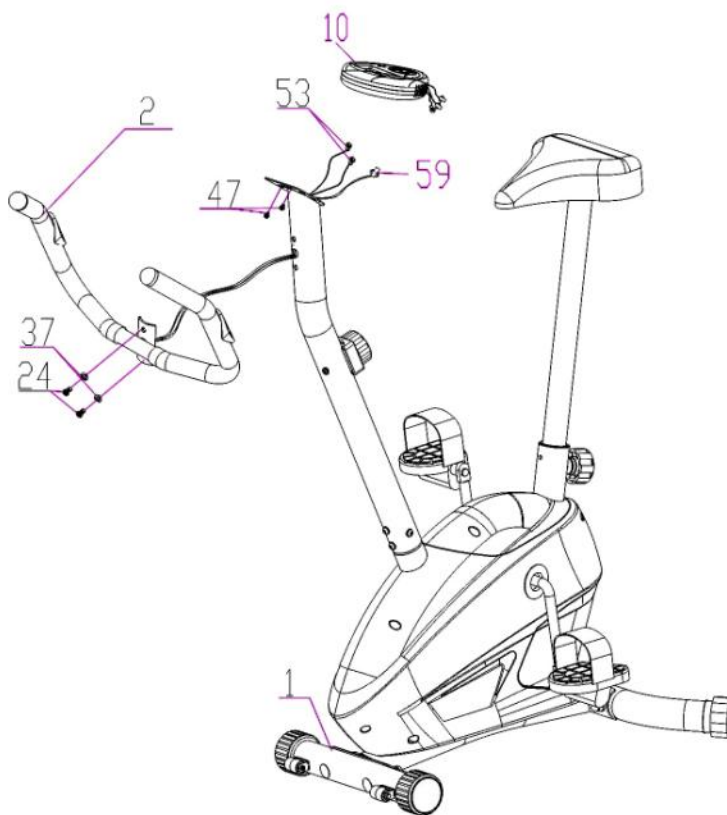
Poista kolme M8x15 pulttia (24) ja Ø8 kaarialuslevyä (55) päärungon (1) putkesta.

Työnnä vastuksensäätöjohto (54) eturungon (3) alaosasta sisään ja vedä se ulos eturungon (3) keskellä olevasta reiästä. Yhdistä anturijohto (26) päärungosta (1) keskiosan anturijohtoon (60) eturungosta (3).

Liitä eturunko (3) päärungon (1) putkeen ja kiinnitä käyttämällä kolmea M8x15 pulttia (24) ja Ø8 kaarialuslevyä (55) jotka poistettiin aluksi. Varo ettet osu eturungon (3) sisällä oleviin johtoihin kun kiinnität pultteja.

Laita vastuksensäätönupin (7) vaijerin pää vastuksensäätöjohdon (54) koukkuun. Kts. kuva 3, piirros A.

Vedä vastuksensäätönupin (7) vaijeri ylös ja aseta se vastuksensäätöjohdon (54) metallikannattimen loveen. Kts. kuva 3, piirros B. Kiinnitä vastuksensäätönuppi (7) eturunkoon (3).



4. Ohjaustangon ja tietokoneen asennus

Poista kaksi M8x15 pulttia (24) ja Ø8 kaarialuslevyä (37) ohjaustangosta (3).

Työnnä pulssianturin johdot (53) eturungossa (3) olevaan aukkoon ja vedä johdot ulos eturungon (3) yläpäästä.

Kiinnitä ohjaustanko (2) eturunkoon (3) kahdella M8x15 pultilla (24) ja Ø8 kaarialuslevyllä (37) jotka poistettiin aiemmin.

Poista kaksi M5x10 pulttia (47) tietokoneesta (10). Kytke pulssianturin (53) johdot ja keskiosan anturijohdon (60) tietokoneen (10) johtoihin. Kiinnitä tietokone (10) eturungon (3) yläpäähän kahdella M5x10 pultilla (47) jotka poistettiin tietokoneesta (10).

TAKUU

Tämän laitteen maahantuoja vakuuttaa, että valmistukseen on käytetty ainoastaan korkealuokkaisia materiaaleja.

Takuun edellytyksenä on tämän ohjekirjan mukaisesti suoritettu asennus. Laitteen virheellinen käyttö, virheellinen kuljetus tai väärin suoritettu asennus voivat aiheuttaa takuun kumoutumisen.

Takuu on 1 (yksi) vuosi ostopäivästä. Takuun piiriin kuuluvat seuraavat osat:

Runko, sähköjohto, sähköiset osat, pyörät.

Takuu ei kata:

- ulkoisesti aiheutunutta vahinkoa
- ei-valtuutettujen huoltopartnereiden käyttö
- laitteen vääränlainen käsittely
- ohjeiden huomiotta jättämisestä aiheutuvat ongelmat

Laitteen kuluvat osat eivät kuulu takuun piiriin.

Laitte on tarkoitettu kotikäyttöön, takuu ei ole voimassa jos laite on kaupallisessa käytössä.

ASENNUKSEEN JA HUOLTOON LIITTYVISSÄ ASIOISSA OTA YHTEYTTÄ
GYMSTICK-HUOLTOON: huolto@gymstick.com tai p. 010 229 3050/Huolto

Valmistuttaja:

Gymstick International Oy

Ratavartijankatu 11

15170 Lahti